

PROPOSITIONS DE CONDUITE A TENIR DEVANT UNE DEMANDE DE CONTRACEPTION D'URGENCE

- **Rassurer la patiente** en allant chercher la contraception d'urgence **sans l'obliger à prendre le comprimé immédiatement.**
- Délivrer la contraception d'urgence, même si c'est le compagnon ou un ami de la patiente qui vient la chercher : **rien n'interdit la délivrance à un tiers.**
- « La minorité à laquelle est subordonnée la gratuité de la délivrance est justifiée par simple déclaration orale faite au pharmacien » (Article D5134-2 du Code de la Santé Publique). **Ne pas demander de justificatif d'âge.**
- **Délivrer un maximum d'informations** sur la contraception d'urgence. Disposer des documents d'information fournis par le CESPARM.
- **Evoquer les possibles effets indésirables bénins** de la contraception d'urgence.
- **Informé sur les IST, le VIH et les centres de dépistage.**
- Se montrer disponible et **ouvert pour des questions** si la patiente le souhaite, si possible dans un **espace de confidentialité.**
- **Préconiser un test de grossesse** trois semaines après la prise de contraception d'urgence pour s'assurer de son efficacité (attention aux piège des fausses règles).

**RESTER NEUTRE,
PROFESSIONNEL
ET DISPONIBLE**

**NE PAS
« FAIRE LA MORALE »**

NE JAMAIS JUGER

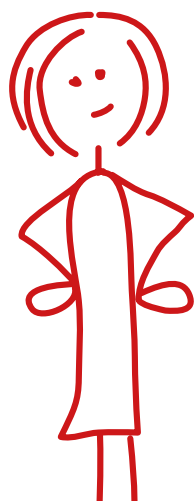
**LA CONTRACEPTION
EST UN DROIT INALIENABLE
POUR LA FEMME**

**IL S'AGIT D'UN
LIBRE CHOIX**

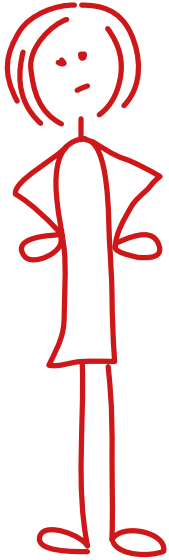
- La contraception d'urgence n'est pas néfaste et ne rend pas stérile, même lors de prises répétées.
- La contraception d'urgence n'est pas contre indiquée chez une fumeuse.
- La contraception d'urgence ne protège pas des IST, seul le préservatif le peut.
- Il n'y a pas d'âge minimum pour demander la contraception d'urgence.
- En cas de suspicion de violence : dispenser et orienter (3919)

LUTTER

**CONTRE
LES IDÉES
RECUES**



DÉLIVRANCE D'UNE CONTRACEPTION D'URGENCE



LÉGENDES :

- CU = Contraception d'urgence
- CR = Contraception régulière
- UPA = Ulipristal
- LNG = Lévonorgestrel
- RR = Rapport à risque
- Réseau Santé sexuelle = réseau de professionnels de santé et structures spécialisées en santé sexuelle à proximité de la pharmacie
- ✔ La pilule d'urgence la plus efficace à conseiller dans cette situation

Dispensation sans prescription quel que soit l'âge.
Remboursée à 100 % et sans avance de frais.

Personne mineure : aucun papier ni carte vitale à présenter

Personne majeure : carte vitale à présenter (sinon orienter vers un centre de santé sexuelle ou CeGIDD ou service de santé universitaire)

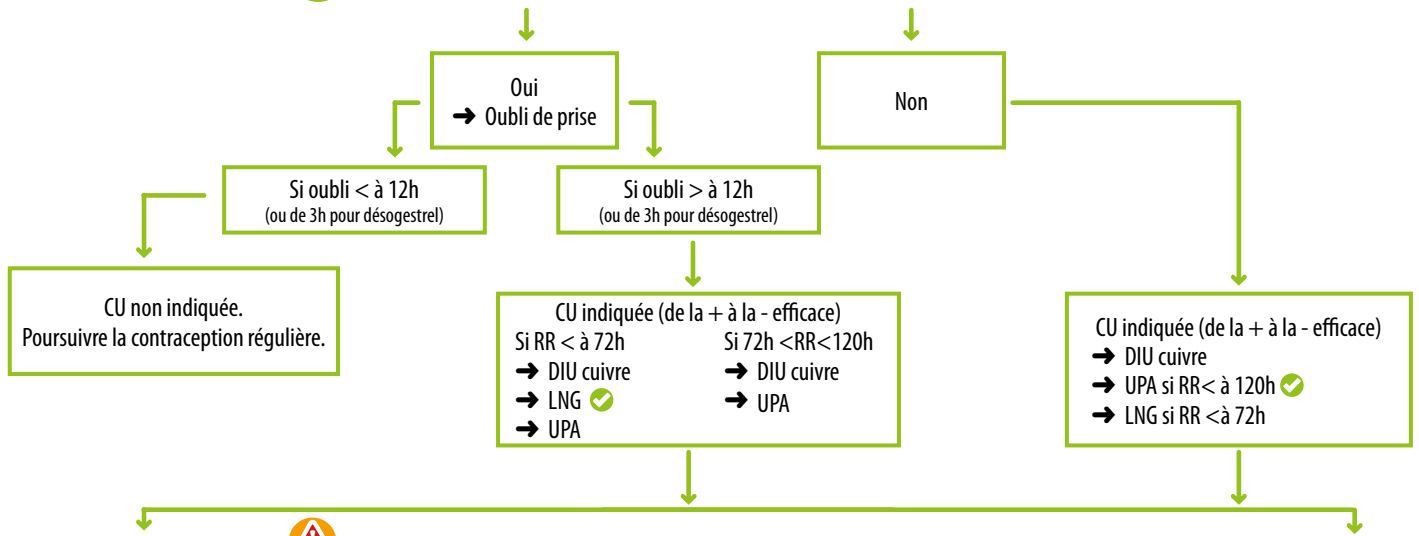
La contraception d'urgence ne protège pas contre les Infections Sexuellement Transmissibles (IST).
En cas de doute, il est recommandé de faire un dépistage.

DE QUAND DATE LE RAPPORT À RISQUE ?

< 120h
(< à 5 jours)

> À 120h (> à 5 jours) délai dépassé → pas de CU
Surveiller si retard lors des prochaines règles
→ Test de grossesse si doute à conseiller d'ici 2-3 semaines
→ Orienter / Conseiller si contraception souhaitée

PRISE D'UNE CONTRACEPTION RÉGULIÈRE ?



Contre-indications

Hypersensibilité à l'un des 2 contraceptifs d'urgence ou aux excipients (lactose, galactose)

Précautions d'emploi et Interactions médicamenteuses (Risque de diminution de l'efficacité contraceptive)

<p>LNG déconseillé si :</p> <ul style="list-style-type: none"> • Antécédent de salpingite ou grossesse extra utérine • Antécédent personnel ou familial d'accident thrombo-embolique • Atteinte hépatique sévère • Syndrome de malabsorption (efficacité LNG diminuée) 	<p>Efficacité du LNG diminuée avec :</p> <p>Inducteurs enzymatiques suivants : primidone, phénytoïne, carbamazépine, millepertuis, rifampicine, ritonavir, rifabutine et griséofulvine</p> <p>→ Dans ce cas proposer le DIU cuivre ou possibilité de doubler la dose de LNG</p>	<p>UPA déconseillé si :</p> <ul style="list-style-type: none"> • Asthme sévère avec glucocorticoïdes oraux. • Progestatifs contraceptifs ou non contraceptifs (leur efficacité peut être diminuée par l'UPA). 	<p>Efficacité de l'UPA diminuée avec :</p> <p>Traitement en cours diminuant l'acidité gastrique (IPP ou anti H2). Inducteurs enzymatiques suivants : primidone, phénobarbital, phénytoïne, fosphénytoïne, carbamazépine, oxcarbazépine, millepertuis, rifampicine, rifabutine, griséofulvine, éfavirenz et névirapine.</p>
---	--	--	---

MODALITÉS DE PRISE DE LA CONTRACEPTION D'URGENCE

- Prise d'1 comprimé le plus tôt possible
- Si vomissement et/ou diarrhée survenant moins de 3h après la prise
→ Nouvelle prise nécessaire (revenir à la pharmacie)
- Effets indésirables possibles : saignements vaginaux, fatigue, nausée, douleurs abdominales, épisode diarrhéique, céphalées, vertiges, tension mammaire

- Allaitement
L'allaitement n'est pas une contre-indication à la contraception d'urgence.
- Prendre le comprimé juste après avoir allaité.
- Espacer au maximum avant la prochaine tétée.
- Recommandations :
- **LNG** : compatible avec l'allaitement selon les [RCP](#)
- **UPA** : - compatible avec l'allaitement selon le [CRAT](#)
- suspension de l'allaitement recommandé pendant 7 jours si possible selon les [RCP](#)