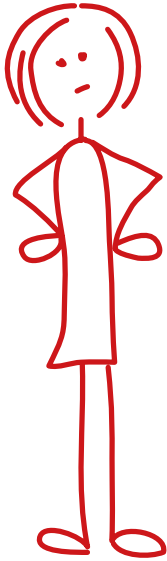


DÉLIVRANCE D'UNE CONTRACEPTION D'URGENCE



LÉGENDES :

CU = Contraception d'urgence

CR = Contraception régulière

Réseau Santé sexuelle = réseau de professionnels de santé et structures spécialisées en santé sexuelle à proximité de la pharmacie

(1) = Norlevo

(2) = Ellaone

(3) = Norlevo et Ellaone

Date : _____

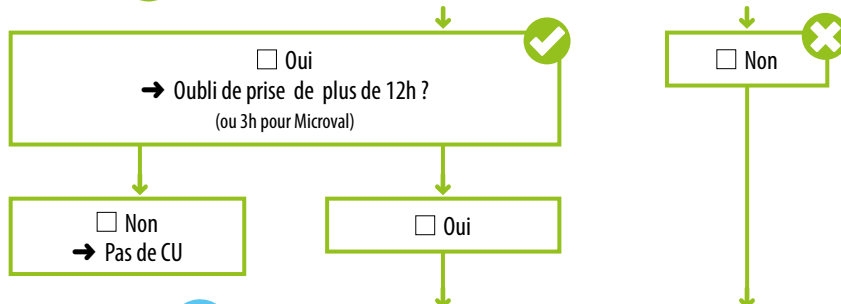
Age : _____ ans

Mineure → Gratuité

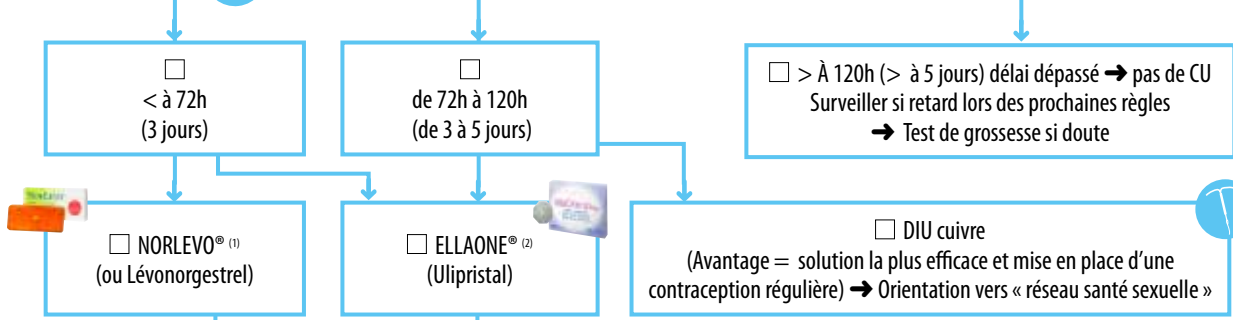
Majeure → Prise en charge sur prescription

La contraception d'urgence ne protège pas contre les Infections Sexuellement Transmissibles (IST). En cas de doute, il est recommandé de faire un dépistage.

PRISE D'UNE CONTRACEPTION RÉGULIÈRE ?



DE QUAND DATE LE RAPPORT À RISQUE ?



Précautions d'emploi

- Antécédent gynécologique (salpingite, Grossesse Extra-Utérine) (1)
- Atteinte hépatique sévère (1)
- Épisodes diarrhéiques (syndrome de malabsorption) (1)
- Antécédent personnel ou familial d'accident thromboembolique (1)
- Asthme sévère avec corticothérapie orale (2)

Contre-indications

- Hypersensibilité à l'un des 2 contraceptifs d'urgence

Interactions médicamenteuses (Risque de diminution de l'efficacité contraceptive)

- Aprépitant (1)
- Bocéprévir (1)
- Inducteurs enzymatiques (1)
- Bosenta (1)
- Griséofulvine (1)
- Nelfinavir (1)
- Anti-H2 (2)
- IPP (2)
- Anticonvulsivant (inducteur enzymatique) (2)
- Rifampicine (2)
- Progestatif contraceptif (2)
- Progestatif non contraceptif (2)
- Millepertuis (3)
- Inhibiteur protéase boostée par ritonavir (3)

(1) = Norlevo (2) = Ellaone

(1) = Norlevo (2) = Ellaone (3) = Norlevo et Ellaone

Au moins une case cochée → En cas de doute, contacter le médecin avant la délivrance ou orienter vers le "réseau santé sexuelle"

Aucune case cochée → Délivrance

Commentaires du pharmacien :

Modalités de prise de la Contraception d'urgence

- Prise d'1 comprimé immédiatement
- Si vomissement et/ou diarrhée survenant moins de 3h → nouvelle prise immédiate
- Effets indésirables : saignements vaginaux, fatigue, nausée, douleur abdominale, épisode diarrhéique, céphalées, vertiges, tension mammaire
- Allaitement :
Si Ellaone® : Contre-indication pendant 7jours
Si Norlevo® : prendre comprimé immédiatement après avoir allaité et éviter de donner le sein jusqu'à 8h après la prise

Tampon de la pharmacie



Surveiller l'apparition de vos prochaines règles. Leur date peut être légèrement modifiée suite à la prise d'une contraception d'urgence.

En cas de retard de 5 à 7 jours ou de saignements anormaux, faites un test de grossesse et consultez un médecin.



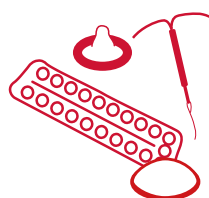
Protéger les rapports à venir par une contraception locale (préservatif ou diaphragme)

- Si vous prenez une contraception régulière : protection pendant les 14 jours suivants ou jusqu'à l'apparition des prochaines règles

- Si non : protection jusqu'aux prochaines règles

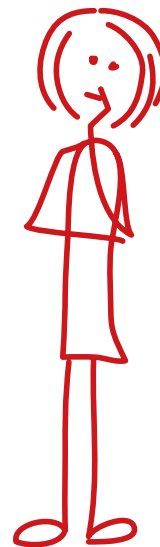


La contraception d'urgence ne protège pas contre les Infections Sexuellement Transmissibles (IST). En cas de doute, il est recommandé de faire un dépistage.



Le recours à la contraception d'urgence doit rester occasionnel car elle n'est pas efficace à 100%, **si vous n'avez pas de contraception régulière ou que celle-ci ne vous convient pas, parlez en à votre pharmacien ou médecin**, il saura vous conseiller.

Il existe plus de 10 méthodes de contraception, il ne reste qu'à trouver celle qui vous convient.



**NORLEVO®
(lévonorgestrel)**



**ELLAONE®
(ulipristal)**



Prise d'1 comprimé le plus tôt possible, quelle que soit la période du cycle.

-
En cas de vomissement ou diarrhée survenant moins de 3h après la prise du comprimé, contactez votre pharmacien qui vous délivrera un nouveau comprimé.

-
Des effets indésirables rares et temporaires tels que des maux de ventre ou des petits saignements peuvent survenir. Consultez la brochure « la contraception d'urgence » pour plus d'informations et/ou parlez en avec votre pharmacien ou médecin.

En cas d'allaitement

- Prendre le comprimé de Norlevo® immédiatement après avoir allaité et évitez de donner le sein jusqu'à 8 heures après la prise.

En cas d'allaitement

- L'allaitement est contre-indiqué avec Ellaone® et pendant les 7 jours suivant sa prise.

Pour plus d'informations :



CONTACTS UTILES :

Tampon de la pharmacie